

# PLA ESTRATÈGIC

## 2020 - 2024

LAFEDE.CAT - ORGANITZACIONS  
PER A LA JUSTÍCIA GLOBAL



---

# INTRODUCCIÓ

El present document recull el Pla estratègic 2020-2024 (PE 20-24) de la Lafede.cat – Organitzacions per a la Justícia Global (en endavant, Lafede.cat) a partir d'un procés de reflexió, debat i consolidació iniciat fa tres anys. Des de la seva creació, Lafede.cat no ha tingut un pla estratègic i la seva tasca s'ha guiat pels plans de treball anuals o biennals. Per tant, ha estat necessari elaborar aquest document per tal de comptar amb un full de ruta, útil, viu i flexible, que ajudi a orientar el camí per on volem viatjar.

El PE 20-24 ha estat elaborat en diferents fases, recollint i consolidant els fruits de diferents eines de diagnòsi i anàlisi (enquestes, tallers participatius i processos de reflexió). En una primera fase es va constituir l'equip de canvi, format per la junta, representants d'entitats triats per les seves comissions o eixos, una representació de l'equip tècnic de Lafede.cat (ET) i la direcció, i va comptar amb l'acompanyament extern d'El Camino del Élder. Durant aquest període s'identifiquen els canvis que es volen assolir, s'enceten debats de fons i s'implementen canvis estructurals, com la substitució de les comissions pels eixos de treball, i es qüestiona el model de governança amb la creació de l'Eix d'horitzontalitat.

En la fase de tancament i redacció final han participat la junta i l'ET, i han estat acompanyades per la consultora Obliqües, impulsant des d'una mirada prospectiva, partint del futur, l'anàlisi del passat i del present, per aterrar una proposta amb tres premisses: senzillesa, claredat i concreció. En aquesta etapa s'actualitzen la missió, visió i valors de Lafede.cat i s'adeqüen al paradigma de justícia global, que s'aproven a l'Assemblea general (AGE) de 4 de març de 2020.

El PE 20-24 no és la recepta màgica a tots els nostres problemes, ni un pla de treball. Per aquesta raó, caldrà traduir l'estratègia a termes operatius i organitzatius, socialitzar-lo en els diferents espais de participació de la federació, i fer de l'estratègia una eina de treball diari i un procés continuat.

És, per tant, una **guia en el camí de la justícia global**.

---

## QUI SOM

Lafede.cat – Organitzacions per a la Justícia global està formada per **120 organitzacions i més de 14.000 persones que treballen per aconseguir la justícia global i l'erradicació de les desigualtats arreu, a través de la cooperació al desenvolupament, la defensa i promoció dels drets humans i el foment de la pau.**

Les organitzacions de Lafede.cat són presents a 117 països, amb els seus projectes, i 392 persones expatriades en 40 països. 23 organitzacions federades tenen també projectes d'atenció directa a Catalunya i 30 d'educació, formació i recerca. Lafede.cat – Organitzacions per a la Justícia Global és una xarxa que promou l'acció col·lectiva de les entitats afiliades.

Lafede.cat adopta la justícia global com a paradigma a partir del seu naixement, fruit de la fusió de tres antigues federacions: la Federació Catalana d'ONG per al Desenvolupament (FCONGDH), la Federació Catalana d'ONG pels Drets Humans (FCONGD) i la Federació Catalana d'ONG per la Pau (FCONGP).

## MISSIÓ, VISIÓ I VALORS

### MISSIÓ

Lafede.cat – organitzacions per a la justícia global és una xarxa que promou l'acció col·lectiva de les entitats afiliades. Treballa activament per **aconseguir la justícia global i l'erradicació de les desigualtats a casa nostra i a altres llocs del món i a casa nostra**, mitjançant la cooperació al desenvolupament, la defensa i promoció dels drets humans i el foment de la pau.

### VISIÓ

Lafede.cat serà un **referent de justícia global i representarà les seves entitats davant les institucions, la ciutadania i altres agents socials**. Treballarà des de l'enfocament de drets humans i la cultura de pau aquí i arreu, considerant la dimensió internacional i la interconnexió de les problemàtiques locals i globals. Per aquesta raó, prioritzarà el treball en xarxa juntament amb plataformes i moviments socials.

Serà l'espai de **participació democràtica de les entitats, per a la coordinació i la generació de coneixement**. Serà una entitat diversa, antiracista, feminista i sostenible, que vetllarà per la coherència entre els valors que promou i les seves pràctiques, que es recolliran en el Codi ètic. Fomentarà aquesta aposta per les pràctiques coherents y transformadores en les entitats federades i les acompanyarà.

### VALORS

Lafede.cat fonamenta la seva acció en uns valors comuns i compartits que expressa i promou a través del Codi ètic i de conducta –i que es compromet a treballar en l'àmbit intern i a difondre en l'àmbit extern–, i que són els següents:

- **Participació i cultura democràtica:** disposem de mecanismes transparents i participatius per constituir els nostres òrgans de govern, des d'una perspectiva de gènere i de representativitat intergeneracional, seguint pautes de governança democràtica en els sistemes de presa de decisions, les activitats i les relacions amb tercers.
- **Transparència:** estem oberts a l'escrutini de l'opinió pública sobre les nostres polítiques, pràctiques i pressupostos.

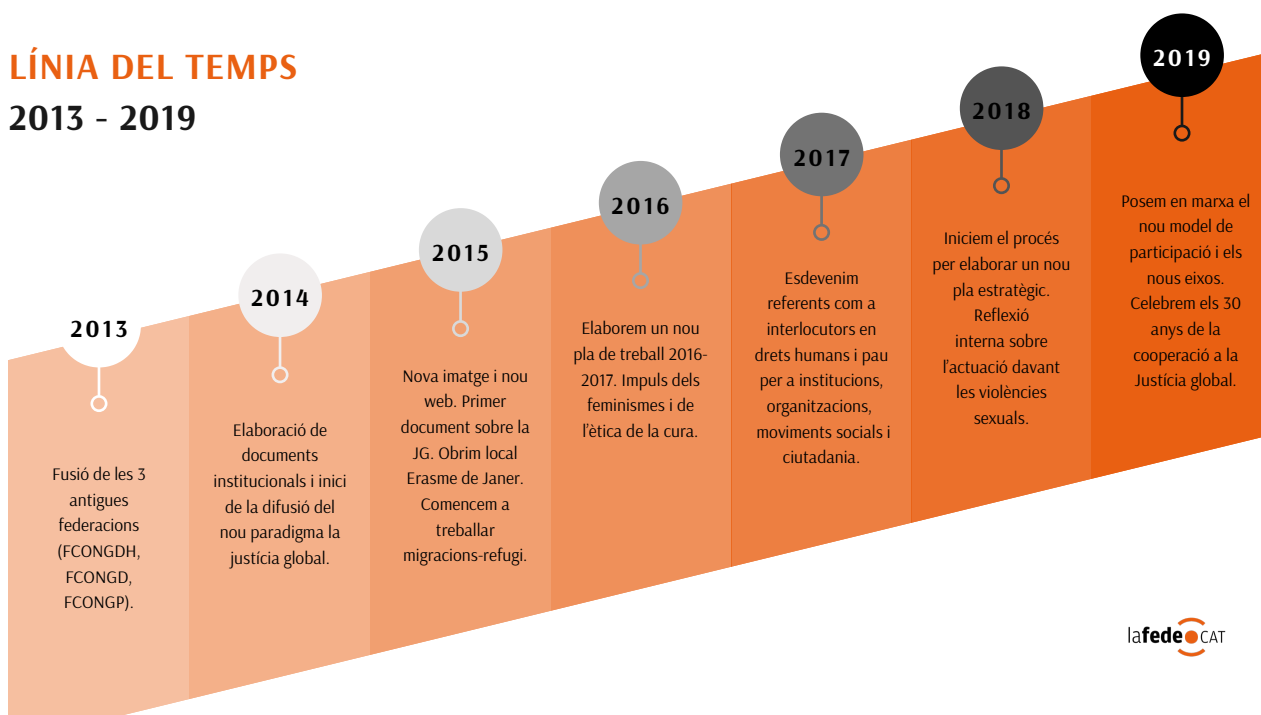
- **Compromís:** amb tota la població, tant de la nostra societat com d'altres, però amb una prioritització o discriminació positiva envers determinats grups o persones especialment vulnerables o desfavorides.
- **Coherència:** entre la nostra identitat, els nostres objectius, pràctiques i els instruments que fem servir.
- **Transformació social:** tenim la voluntat de ser agents per a la transformació de la societat en la línia establerta a la nostra missió.

**Diversitat:** partim de la certesa que tots els éssers vius som diferents i singulars. Ens comprometem a generar mecanismes per a la participació i representació de tothom sense discriminació ni exclusió, posant especial èmfasi en la diversitat cultural, sexual, religiosa i funcional per reflectir de la millor manera la societat en cada moment.

## D'ON VENIM

### LÍNIA DEL TEMPS

2013 - 2019



lafedeCAT

Lafede.cat neix el **gener de 2013** com a resultat de la fusió de les FCONGD, FCONGDH i FCONGPAU. Aquest procés de fusió ha **suposat la integració de l'experiència i la trajectòria associativa de les seves organitzacions federades**, i també l'aposta per **la interrelació i l'actualització dels seus discursos, objectius i espais de relació institucional**.

Després d'un procés participatiu iniciat el 2013 (any considerat de transició) en el qual es dota l'entitat de nous documents legals (Estatuts, Reglament intern i Codi ètic i de conducta), així com també es **consolida una nova estructura** (junta i organigrama), s'enceta un procés de canvi d'imatge i logo que comporten un procés de **renovació del marc conceptual de l'entitat**.

L'**Assemblea general de 19 de juny de 2014 aprova la nova denominació, i la missió, visió i valors constituents**, que suposen un full de ruta que pivota en l'adopció d'un nou paradigma: la justícia global. Durant els primers anys, aquest canvi ha suposat construir un **nou discurs entre les entitats federades**, que en paral·lel se socialitza amb els agents amb els quals tenim una relació més propera. La federació ha desenvolupat el concepte de justícia global, incorporant-hi **noves narratives**, i centrant la mirada en les desigualtats i les vies per superar-les més enllà de conceptes "estancs" –com són cooperació internacional, pau o drets humans–.

---

També ha posat en relació la realitat global i local en un diàleg horitzontal i permanent. En paral·lel, i amb aquesta mateixa mirada d'interrelació i interlocució, **Lafede.cat ha anat més enllà de les entitats federades treballant amb entitats, plataformes i moviments socials de la ciutat i del territori**, amb les quals comparteix la missió, visió i valors, i obrint les portes de la seva seu.

L'agenda de la federació ha canviat en aquest temps per **donar resposta al context actual**. La **incorporació dels feminismes** ha sacsejat l'estructura i el sistema de governança de la federació (sobretot pel que fa a la divisió entre junta i oficina tècnica), així com a la cultura organitzativa de l'entitat (apostant per la tolerància zero cap a les violències sexuals i les discriminacions). **Les migracions també s'han fet més presents en el treball**, en clau de defensa dels drets a la mobilitat, capacitacions sobre privilegi blanc i la desconstrucció d'estructures de poder heretades d'una cultura blanca i hegemònica, obertes a la presència d'entitats de persones migrants no federades per construir aquesta reflexió.

Aquesta obertura ha fet **repensar el model de participació i treball a través de comissions i grups de treball**, per explorar una forma que sigui més horitzontal, flexible, oberta i diversa (responent a diferents agendes de treball de la federació). Al 2018 es creen 10 eixos de treball que abasten les diferents agendes a les quals la federació dona resposta. La majoria dels eixos compten amb persones de junta i d'equip tècnic com a referents i dinamitzadores, per tal de fer més compartida i diversa la feina. Estan oberts a qualsevol entitat, i la proposta és que esdevinguin espais de reflexió i presa de decisions. Els eixos han de ser també els espais naturals de cerca de relleus per a la junta, assegurant d'aquesta manera que les propostes de candidatures responen als interessos de les entitats, i queden representats en l'espai de presa de decisions (que és la junta). A més, des de cada eix poden néixer grups de treball amb una voluntat més temporal, que poden tenir, o no, persones de junta de referència.

Finalment al 2019, 5 anys després de l'adopció del paradigma de la justícia global, i coincidint amb el 30è aniversari de l'antiga federació de cooperació internacional i el 25è de les acampades del 0,7%, Lafede.cat llança la campanya #Noseverveixderes "De la cooperació a la justícia global". L'objectiu és donar a conèixer a la ciutadania el nou concepte i l'enfocament que interrelaciona la dimensió local amb la global, actualitzant el discurs de les entitats.

---

## CAP A ON ANEM

- ⇒ Consolidarem un nou **model de governança horitzontal i democràtic basat en formes de participació diverses** que permetin la participació de noves entitats i col·lectius.
- ⇒ **Treballarem per esdevenir una federació diversa, inclusiva, igualitària i sostenible i perquè les entitats membre també ho siguin.**
- ⇒ **Impulsarem processos d'incidència social i institucional** per defensar la garantia de drets i la justícia global.
- ⇒ **Serem un referent en la defensa de drets i de la justícia global dins del nostre territori**, reforçant les sinergies i treball en xarxa amb altres organitzacions i col·lectius.

## AMB QUI VOLEM CAMINAR

Són clau aquells agents amb qui compartim la visió de cap on anem i amb qui podem compartir de manera conjunta discurs i pràctiques de justícia global per complementar la capacitat d'incidir i actuar.

Identifiquem diferents tipologies d'agents: entitats i moviments socials, xarxes i plataformes a escala local i internacional, i administracions públiques. Amb alguns agents ja hi tenim relació i volem mantenir-la o reforçar-la i amb altres volem construir-la de nou.

Pels propers anys, **prioritzem les relacions amb els agents que desenvolupin discurs i pràctiques de justícia global** i que per la seva capacitat d'actuació i d'incidència siguin estratègics per assolir el nostre Pla estratègic. A més a més, des de Lafede.cat considerem clau impulsar noves xarxes de concertació amb agents diversos amb qui puguem treballar per la justícia global de forma coordinada i estratègica i n'assumim l'impuls d'aquelles que siguin claus per als nostres objectius.

# EIXOS I OBJECTIUS ESTRATÈGICS

## EIX 1. CULTURA ORGANITZATIVA

**OE 1.1: Model de governança**

**OE 1.2: Pràctiques transformadores**

**OE 1.3: Prestació de serveis i suport a les entitats**

**OE 1.4: Fonts de finançament**

## EIX 2. JUSTÍCIA GLOBAL

**OE 2.1: Construcció de discurs**

**OE 2.2: Incidència social i treball en xarxa**

**OE 2.3: Incidència institucional**

**OE 2.4: Representació i interlocució**



# EIX 1.

## CULTURA ORGANITZATIVA

### La justícia global és discurs i són pràctiques.

Per això, cal ser coherents, qüestionar i transformar com ens travessen les relacions de poder per fomentar models horitzontals i democràtics de relació, participació i decisió. En aquesta línia, volem explorar noves formes de participació que no es limitin a la presencialitat i que permetin la participació d'entitats, tant membres com no membres, amb diferents realitats i de tot el territori.

Lafede.cat vol ser model de canvi organitzacional inspirant-se en les bones pràctiques existents en diferents organitzacions. Per fer-ho, seguirem promovent pràctiques transformadores que apostin per incloure l'enfocament feminista, així com el compromís amb l'antiracisme i en la construcció d'entitats més diverses i inclusives. Aquesta aposta per les pràctiques transformadores ha d'anar lligada al compromís amb la justícia econòmica i ambiental. Per això, durant els propers anys cal fer xarxa amb entitats i moviments que promouen pràctiques econòmiques transformadores, justes i sostenibles.

Per tal de reforçar tots aquests processos de transformació, seguirem oferint serveis i acompanyament a les entitats i les seves bases socials per tal de reforçar-ne i enfortir-ne la feina i les capacitats, així com afavorir el treball compartit, el sentiment de pertinença i la interacció entre entitats.

Finalment, per assegurar la sostenibilitat econòmica de la federació apostem per buscar la diversificació de les fonts i la corresponsabilitat de les entitats membre.

### OBJECTIUS ESTRATÈGICS:

⇒ **OE 1.1: Model de governança.** Qüestionar i transformar les relacions de poder entre les entitats, la junta i l'equip tècnic i dins de cadascuna d'elles per consolidar processos de canvi cap a estructures més horitzontals, democràtiques i participatives. Explorar també noves vies de relació, participació i decisió, i incorporar la realitat de les entitats federades i no federades del territori.

⇒ **OE 1.2: Pràctiques transformadores.** Incorporar la perspectiva feminista, antiracista, de justícia ambiental i econòmica, i garantir que aquestes pràctiques són una realitat tant en la mateixa estructura com en la de les entitats membre, a partir de l'impuls de processos de canvi organitzacional.

⇒ **OE 1.3: Prestació de serveis i suport a les entitats.** Enfortir les capacitats de les entitats membre i la seva base social, oferir serveis que ajudin a reforçar-ne el rol i en facilitin la feina, així com promoure espais d'interacció entre entitats que afavoreixin el treball en xarxa, la cohesió i la generació de coneixement a partir de la reflexió col·lectiva.

⇒ **OE 1.4: Fonts de finançament.** Explorar i diversificar vies de finançament per garantir la sostenibilitat de la federació, corresponsabilitzant-ne les entitats membre.



## EIX 2. JUSTÍCIA GLOBAL

Entenem la **justícia global com la transformació de les relacions de poder que generen desigualtats arreu, assolida mitjançant el treball per la justícia econòmica, ambiental, feminista i antiracista, i la defensa dels drets humans i la pau.**

A Lafede.cat treballem per la justícia global aquí i arreu, posant el focus en la interdependència. Volem treballar amb les entitats membre i també amb altres entitats, col·lectius i federacions del nostre territori i a escala internacional per posar en marxa estratègies i campanyes d'incidència política i social per a la defensa i garantia dels drets humans i la justícia global. Per a dur-ho a terme, considerem indispensable partir de coneixements compartits que ens permetin generar una educació i comunicació transformadores, relats i noves narratives per contrarestar la recessió de drets que estem vivint a moltes parts del món.

A més a més, reforçarem les accions d'incidència a les administracions públiques per garantir la coherència de polítiques públiques i la necessitat de treballar per a la justícia global des de totes les seves dimensions. També replantejarem la cooperació al desenvolupament perquè s'enfoqui a la consecució de la justícia global i la defensa de drets des d'un enfocament de gènere, i abandoni aproximacions assistencialistes i neocolonialistes.

Per dur a terme tota aquesta tasca, Lafede.cat serà un actor social i polític de referència, gràcies a la representativitat que li atorguen les entitats membre i la seva capacitat de definir línies d'acció per a la defensa de drets i la construcció de la justícia global. Lafede.cat serà el paraigua de les entitats federades, a qui seguirà representant en la seva interlocució amb les institucions públiques i en la resposta a la conjuntura social i política, sempre amb l'objectiu de posicionar-se i actuar per garantir la justícia global.

### OBJECTIUS ESTRATÈGICS:

⇒ **OE 2.1: Construcció de discurs.** Generar coneixement compartit amb les entitats federades, i altres entitats, institucions i moviments socials, culturals i polítics per construir i difondre noves narratives que contribueixin a la justícia global.

⇒ **OE 2.2: Incidència social i treball en xarxa.** Fomentar la interacció entre les entitats federades, construir aliances amb altres entitats, moviments socials, grups informals i altres federacions d'entitats locals i internacionals per tal de desenvolupar estratègies, processos i campanyes d'educació i comunicació transformadores per a la defensa dels drets humans i la justícia global.

⇒ **OE 2.3: Incidència institucional.** Promoure la coherència de polítiques i canvis legislatius cap a la justícia global. Treballar per un model coordinat de política pública d'AOD amb marcs pressupostaris que assoleixin el 0,7.

⇒ **OE 2.4. Representació i interlocució.** Ser una federació referent a Catalunya, en la representació de les entitats membre, i davant les administracions públiques en la lluita per la justícia global amb reconeixement social, polític i mediàtic.

---

# SEGUIMENT I AVALUACIÓ DEL PLA ESTRATÈGIC

El PE2020-2024 es considera un full de ruta orientatiu i una guia, pensada des d'una lògica de procés, on el camí esdevé tan o més important que el resultat a assolir. En aquest sentit el seguiment i avaluació del PE 2020-2024 **es concep com una eina de rendició de comptes**, però també d'aprenentatge col·lectiu per a la millora del camí que s'ha emprès.

Des d'aquest marc, s'esmenten les eines que s'utilitzaran per al seu seguiment:

- **La Junta directiva** (amb l'ET i direcció) és l'òrgan amb responsabilitat de vetllar pel compliment dels objectius, amb responsabilitat d'informar el conjunt de les entitats i l'assemblea del grau d'adequació, execució i problemàtiques associades durant el període establert. Per això s'elaboraran indicadors per als objectius estratègics plantejats, i es farà un retorn del seguiment als 2 anys d'aprovar-lo.
- **L'elaboració de plans anuals per operativitzar el PE.** Els objectius específics, resultats i indicadors que s'estableixin cada pla anual, ajudaran al seguiment del present Pla estratègic. La seva realització serà a partir de propostes de la junta, ET i la validació dels eixos de treball de la federació.
- **Les assemblees ordinàries de la Lafede.cat**, amb una periodicitat mínima anual, són l'espai en què la junta explicarà el desenvolupament dels plans de treball anuals, i el seguiment del PE, i es procedirà a la seva aprovació.
- Al final del període de validesa de quatre anys del PE, s'obrirà un procés d'avaluació del mateix, que servirà com a línia de partida per l'elaboració del següent pla estratègic.



**Lafede.cat - Organitzacions per a la Justícia global**

c.Tàpies, 1-3 08001 Barcelona

93 422 28 35 - [informacio@lafede.cat](mailto:informacio@lafede.cat)

[www.lafede.cat](http://www.lafede.cat)